

Ihre Zugangsdaten (extern) für den sicheren Datenaustausch über SFTP

Inhaltsübersicht:

| | |
|---|---|
| 1. Ihre persönlichen Zugangsdaten | 2 |
| 2. Server Zugangsdaten | 2 |
| 3. Empfohlener Client für Datenübertragung mit SFTP | 3 |
| 5. Aufbau einer SFTP Sitzung am Beispiel WinSCP Portable..... | 4 |
| 6. Ansprechpartner der KVBW | 9 |
| 6.1 Organisatorische Ansprechpartner..... | 9 |
| 6.2 Fachliche Ansprechpartner | 9 |
| 6.3 Servicedesk der KVBW..... | 9 |

- VERTRAULICH -

| KV Baden-Württemberg | Ersteller | Dokument | Stand | Version | Seite |
|----------------------|-----------|-------------------------|------------|---------|-------|
| SFTP.kvbawue.de | KVBW | Zugangsdaten-EXTERN.doc | 03.02.2016 | 1.10 | 1/9 |

1. Ihre persönlichen Zugangsdaten

Sie können eine sichere Datenübertragung mit dem Protokoll SFTP (über SSH) durchführen. Für die Datenübertragung mit SFTP benötigen Sie ein SFTP Client Programm, in das Sie die untenstehenden Zugangsdaten (Benutzername und Passwort) eintragen.

| | |
|--|---|
| Stand | 03.02.2016 |
| Benutzername | Ist in der zugesendeten E-Mail bereits enthalten. |
| Passwort | Ihr Passwort wird Ihnen aus Sicherheitsgründen telefonisch mitgeteilt! |
| Zugriffsberechtigtes Datenaustausch-Verzeichnis bzw. Verzeichnisse | Bei Erstanmeldung landen Sie bereits im richtigen Verzeichnis! |

2. Server Zugangsdaten

Hier finden Sie die Zugangsdaten des eigentlichen SFTP-Servers.

| | |
|--|--|
| Hostname | sftp.kvbawue.de |
| IP-Adresse | 95.215.212.17 |
| Portnummer | 22 (TCP) |
| HOST KEY FINGERPRINT zur Überprüfung der Echtheit des SSH-Schlüssels von „sftp.kvbawue.de“ | ssh-dss 1024 96:24:aa:b0:ae:ee:ed:e0:90:1e:2c:5e:84:46:d8:d0 |

Hinweis bezüglich Firewall Portfreischaltung:

Ggf. müssen Sie in Ihrer Organisation den Zugriff über Port 22 (TCP) zur IP-Adresse 95.215.212.17 auf Ihrer Firewall erlauben, um den SFTP-Server der KVBW zu erreichen.

| KV Baden-Württemberg | Ersteller | Dokument | Stand | Version | Seite |
|----------------------|-----------|-------------------------|------------|---------|-------|
| SFTP.kvbawue.de | KVBW | Zugangsdaten-EXTERN.doc | 03.02.2016 | 1.10 | 2/9 |

3. Empfohlener Client für Datenübertragung mit SFTP

In der Praxis bewährt hat sich das Programm „WinSCP Portable“.

Vorteile:

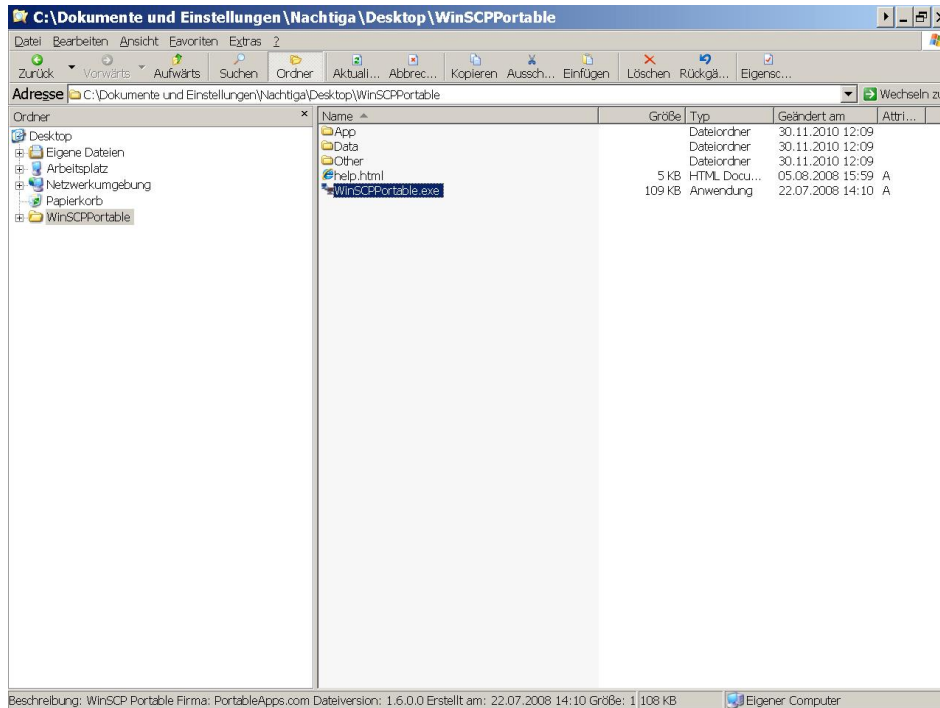
- Open Source
- Kostenlos
- In deutscher Sprache erhältlich
- Muss auf dem PC nicht fest installiert werden, kann einfach auf einen anderen PC „umgezogen“ werden (daher „portable“)

Download bzw. weitere Informationen zu WinSCP Portable siehe die „Portable Apps“ Webseite unter: http://portableapps.com/apps/internet/winscp_portable

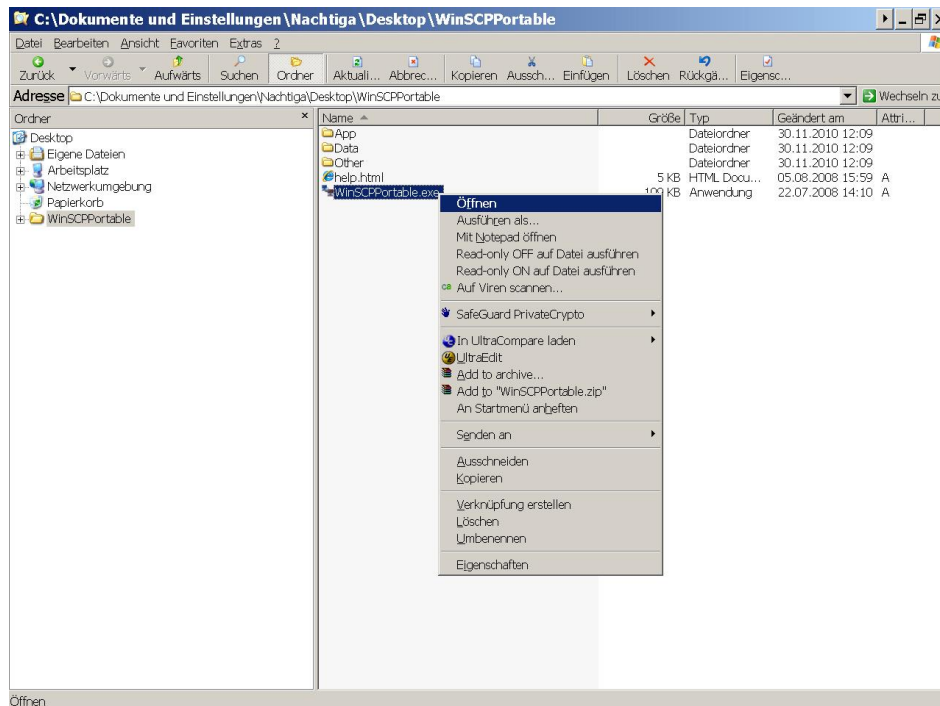
| KV Baden-Württemberg | Ersteller | Dokument | Stand | Version | Seite |
|----------------------|-----------|-------------------------|------------|---------|-------|
| SFTP.kvbawue.de | KVBW | Zugangsdaten-EXTERN.doc | 03.02.2016 | 1.10 | 3/9 |

5. Aufbau einer SFTP Sitzung am Beispiel WinSCP Portable

Beim Entpacken von WinSCP wird ein Verzeichnis namens „WinSCPPortable“ erstellt. In dieses wechseln:



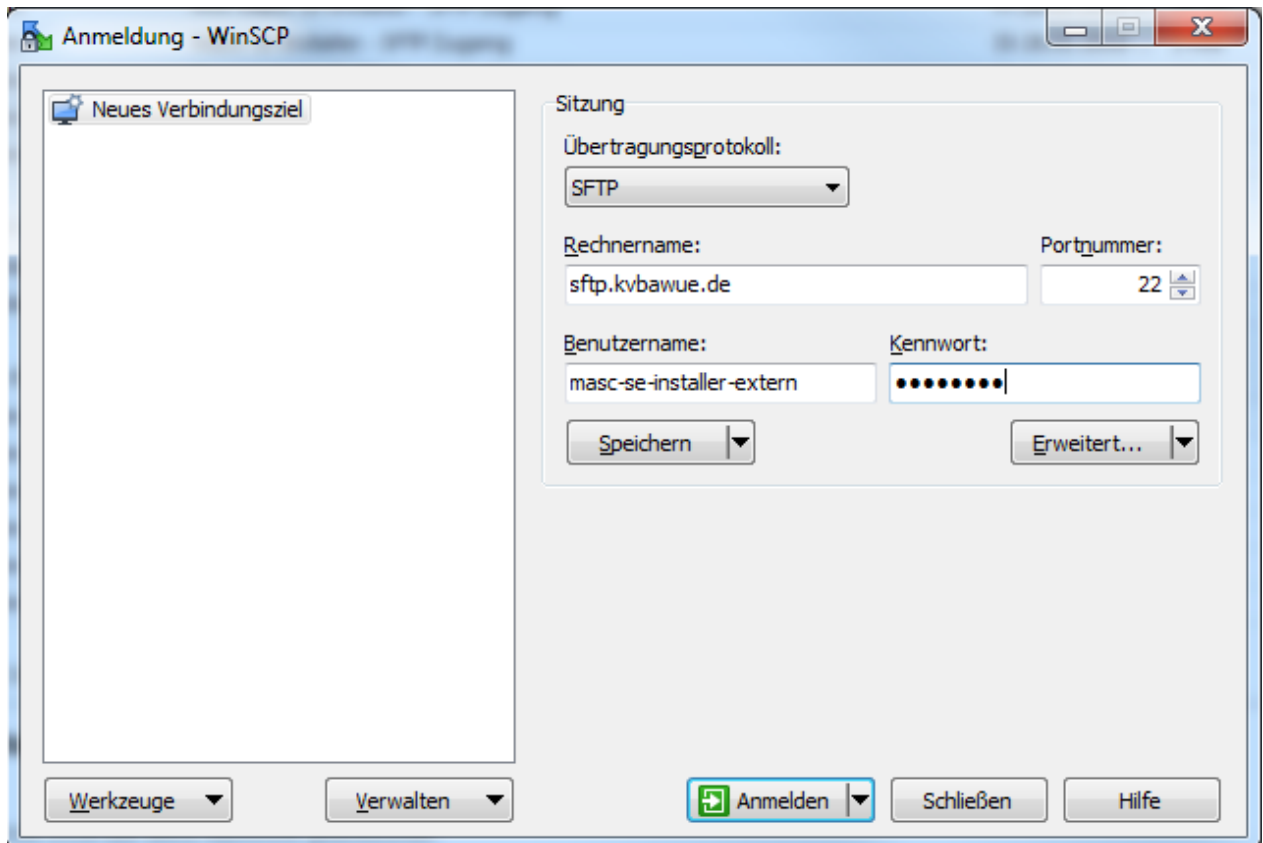
Im Verzeichnis wird nun die ausführbare Datei „WinSCPPortable.exe“ aufgerufen:



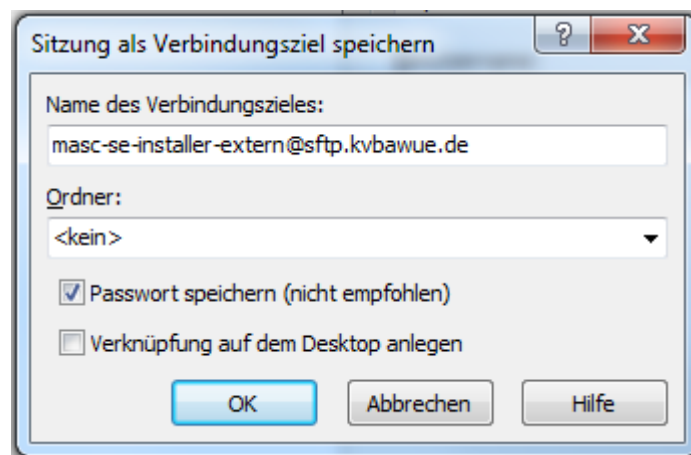
| KV Baden-Württemberg | Ersteller | Dokument | Stand | Version | Seite |
|----------------------|-----------|-------------------------|------------|---------|-------|
| SFTP.kvbawue.de | KVBW | Zugangsdaten-EXTERN.doc | 03.02.2016 | 1.10 | 4/9 |

Zugangsdaten (extern) für den sicheren Datenaustausch über SFTP

Beim allerersten Aufruf von WinSCP erscheint das untenstehende Menü zur Eingabe der Zugangsdaten für eine neue SFTP-Sitzung (→ Zugangsdaten siehe Punkt 1 und 2):



Nun auf „Speichern“ klicken. Dann erscheint folgende Abfrage:



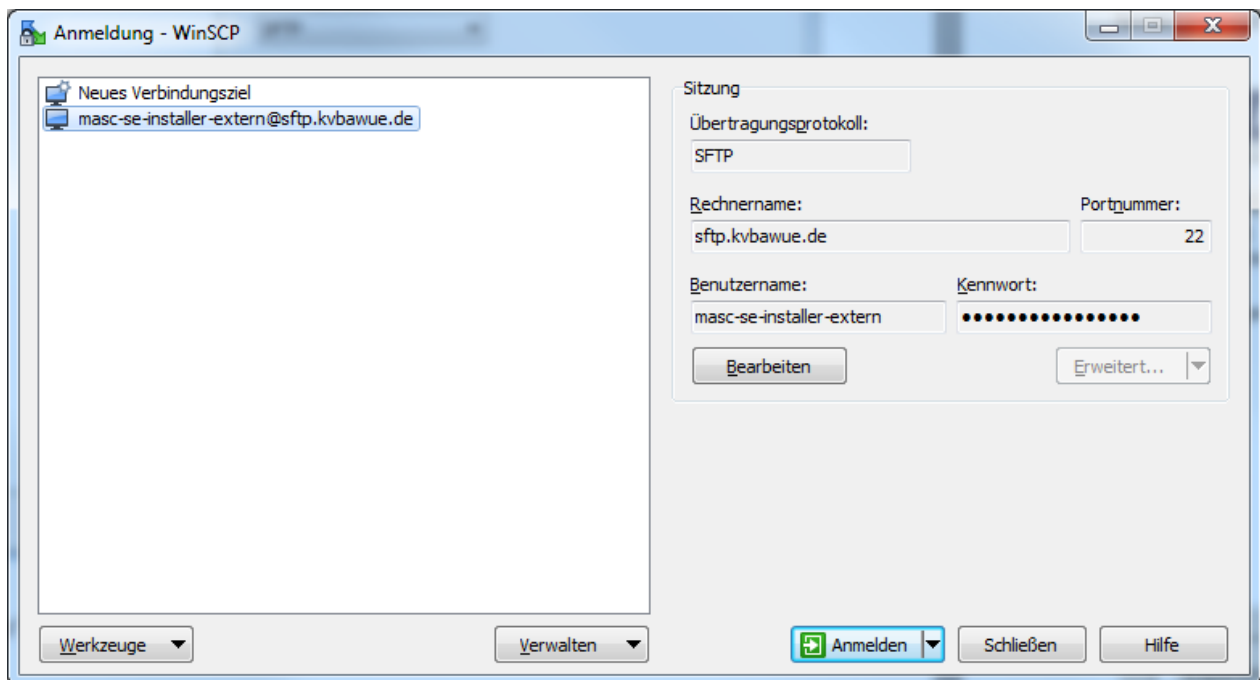
| KV Baden-Württemberg | Ersteller | Dokument | Stand | Version | Seite |
|----------------------|-----------|-------------------------|------------|---------|-------|
| SFTP.kvbawue.de | KVBW | Zugangsdaten-EXTERN.doc | 03.02.2016 | 1.10 | 5/9 |

Zugangsdaten (extern) für den sicheren Datenaustausch über SFTP

Die Speicherung mit „OK“ bestätigen. Nun ist die neu eingerichtete SFTP-Sitzung mit Ihren Zugangsdaten unter dem vorgeschlagenen Namen abgespeichert und kann jederzeit wieder aufgerufen werden.

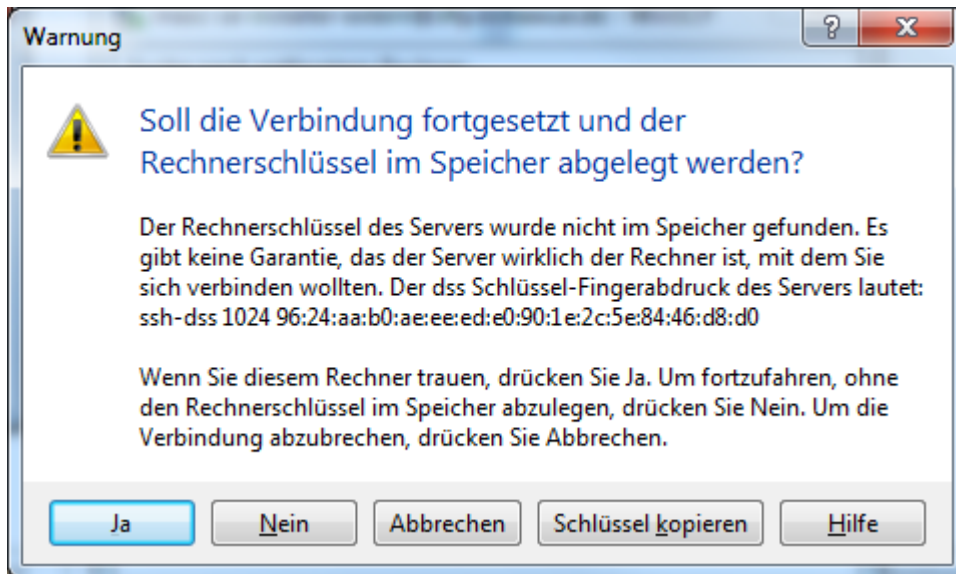
Das untenstehende Menü ist das normale Startfenster von WinSCP, wenn bereits wie oben durchgeführt, eine Sitzung gespeichert wurde.

Eine gespeicherte Sitzung kann gestartet bzw. aufgerufen werden, indem zuerst die betreffende gespeicherte Sitzung markiert und anschließend auf „Anmelden“ geklickt wird:



| KV Baden-Württemberg | Ersteller | Dokument | Stand | Version | Seite |
|----------------------|-----------|-------------------------|------------|---------|-------|
| SFTP.kvbawue.de | KVBW | Zugangsdaten-EXTERN.doc | 03.02.2016 | 1.10 | 6/9 |

Beim allerersten Aufruf von WinSCP erscheint untenstehende Warnung mit einer Abfrage zum Speichern des Rechnerschlüssel (SSH Key) des SFTP-Servers:



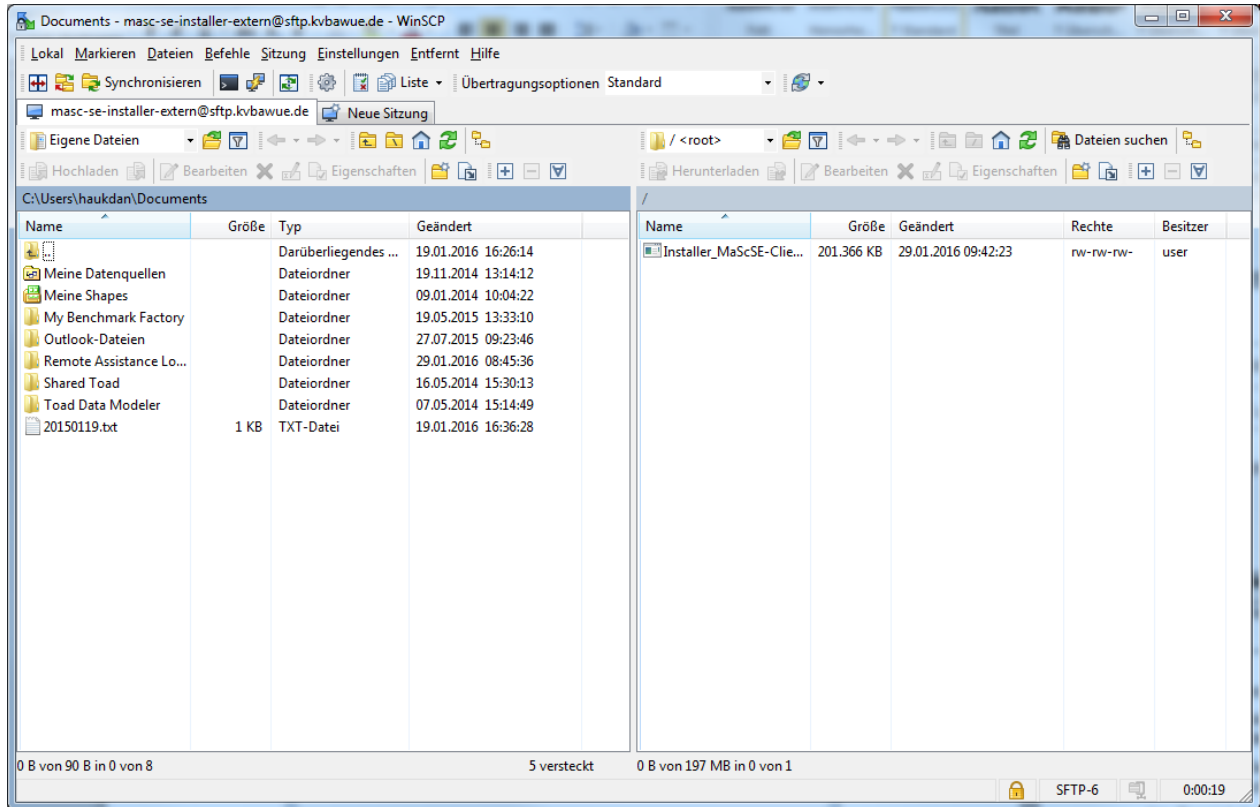
Den im Hinweistext angezeigten Schlüssel-Fingerabdruck des Servers können Sie nun mit dem unter Punkt 2 aufgeführten HOST KEY FINGERPRINT zur Überprüfung der Echtheit des SSH-Schlüssels vergleichen.

Sind diese identisch (was zu erwarten ist), können sie mit einem Klick auf „Ja“ dem SSH Schlüssel vertrauen und ihn dauerhaft speichern, um nicht jedes Mal diese Abfrage beantworten zu müssen.

Sollte sich der SSH-Schlüssel ändern, erscheint diese Abfrage erneut. In diesem Fall wäre aber unter allen Umständen Vorsicht geboten und eine erneute Überprüfung des Schlüssel-Fingerabdrucks u. ggf. eine Rückfrage bei uns sinnvoll.

| KV Baden-Württemberg | Ersteller | Dokument | Stand | Version | Seite |
|----------------------|-----------|-------------------------|------------|---------|-------|
| SFTP.kvbawue.de | KVBW | Zugangsdaten-EXTERN.doc | 03.02.2016 | 1.10 | 7/9 |

Nun öffnet sich das eigentliche Datenübertragungsfenster:



| Linke Seite des WinSCP Fensters | Rechte Seite des WinSCP Fensters |
|---|--|
| Ihre lokalen Verzeichnisse bzw. Laufwerke | Das remote Verzeichnis auf dem SFTP-Server |

Hinweis zur rechten bzw. „remote“ Seite des WinSCP Fensters:

Sie befinden sich remote immer zuerst in Ihrem so genannten Root-Verzeichnis (Wurzelverzeichnis) mit dem Namen „/root“.

Darin finden Sie den Installer für die neue MaSc SE Version.

Die Bedienung ist ansonsten selbsterklärend; so kann eine Datei kopiert werden, indem sie mit der Maus markiert wird und mit der Funktionstaste „[F5] Kopieren“ übertragen wird.

Die Verbindung trennen und anschließend das Programm WinSCP zu beenden, ist mit der Funktionstaste „[F10] Beenden“ nach Abschluss Ihrer Tätigkeiten möglich.

Das Programm WinSCP Portable schreibt per Default fortlaufend alle Aktionen in eine Logdatei unter "Data\settings\winscp.log", was Ihnen die Kontrolle u. Nachvollziehbarkeit erleichtert.

| KV Baden-Württemberg | Ersteller | Dokument | Stand | Version | Seite |
|----------------------|-----------|-------------------------|------------|---------|-------|
| SFTP.kvbawue.de | KVBW | Zugangsdaten-EXTERN.doc | 03.02.2016 | 1.10 | 8/9 |

6. Ansprechpartner der KVBW

6.1 Organisatorische Ansprechpartner

Zuständige Ansprechpartner für das Passwort für Ihren SFTP-Zugang

Herr Daniel Hauke

Kassenärztliche Vereinigung Baden-Württemberg

Geschäftsbereich Informationstechnologie

Sachgebiet Infrastruktur- und Applikationsmanagement

Telefon: +49 711 7875-3531

Herr Ralph Royal

Zentrale Stelle Mammographie Screening Baden-Württemberg

Telefon: +49 7221 9565-17

E-Mail Sammeladresse: servicedesk@kvbawue.de

6.2 Fachliche Ansprechpartner

Für fachliche Fragen sind weiterhin die Ihnen bereits bekannten Ansprechpartner aus unserem Hause zuständig.

6.3 Servicedesk der KVBW

Ansonsten steht Ihnen gerne auch der Service Desk der KVBW zur Verfügung.

Servicedesk der KVBW

Kassenärztliche Vereinigung Baden-Württemberg

Geschäftsbereich Informationstechnologie

Sachgebiet Service und Betrieb

Telefon: +49 711 7875-3666

E-Mail: servicedesk@kvbawue.de

* * * * *

| KV Baden-Württemberg | Ersteller | Dokument | Stand | Version | Seite |
|----------------------|-----------|-------------------------|------------|---------|-------|
| SFTP.kvbawue.de | KVBW | Zugangsdaten-EXTERN.doc | 03.02.2016 | 1.10 | 9/9 |